



# NOS HACES FALTA

PROGRAMA DE FORMACIÓN ESPECIALIZADO DE VOLUNTARIADO SOCIAL  
PARA LA ATENCIÓN DE LA INFANCIA Y ADOLESCENCIA EN RIESGO

## DOCUMENTO DE PRESENTACIÓN

Versión 5 de 13/09/2018

Con el apoyo y colaboración de



POR SOLIDARIDAD  
**OTROS FINES DE INTERÉS SOCIAL**



¿CUÁL ES EL OBJETIVO GENERAL DEL PROGRAMA?

¿Y LOS OBJETIVOS ESPECIFICOS?

¿CUÁL ES SU ÁMBITO TERRITORIAL?

ITINERARIOS Y CARGA LECTIVA

¿CUÁL ES LA ESTRUCTURA DE LAS ACCIONES FORMATIVAS?

¿QUÉ CONOCIMIENTOS ADQUIDIRÁS EN LA PARTE COMÚN?

ACOMPañAMIENTO DURANTE EL PROCESO FORMATIVO.

¿CÓMO SERÁ LA EVALUACIÓN?

¿CUÁL ES EL CALENDARIO DEL CURSO?

¿CÓMO ME INSCRIBO?

¿Y SU COSTE?

¿QUÉ MÁS NECESITO SABER?

MÁS INFORMACIÓN Y CONTACTO.

## ¿CUÁL ES EL OBJETIVO GENERAL DEL PROGRAMA?



- ✓ Ofrecer un recurso para la cualificación de voluntariado social especializado en la atención a la infancia,
- ✓ que responda a las necesidades de formación, orientación y supervisión de los voluntarios/as que trabajan con niños, niñas y adolescentes
- ✓ en las diferentes instituciones y entidades que desarrollan su labor en España.

## ¿Y LOS OBJETIVOS ESPECÍFICOS?



1. Capacitar e incrementar el nivel de formación específica de las/los voluntarias/os que desarrollan su labor en el ámbito de la infancia y adolescencia, de manera que puedan responder de forma adecuada a las particulares necesidades de este colectivo. Pretende ser un recurso de formación continuada.
2. Mejorar la atención a los niños, niñas y adolescentes en situación de riesgo o dificultad social, a través del apoyo voluntario.
3. Mejorar la coordinación interinstitucional, evitar duplicidades en las actuaciones relativas a la atención a este colectivo y optimizar el uso de recursos personales, económicos y sociales.
4. Asesorar a las entidades receptoras de voluntarios respecto a la gestión del servicio., ofreciendo un modelo de actuación.

## ¿CUÁL ES EL ÁMBITO TERRITORIAL DEL PROGRAMA?



1. El programa es estatal, por lo que pueden participar voluntarios de cualquier Comunidad Autónoma e incluso de otros países de habla hispana.
2. Con el objetivo de que el Programa pueda ser cursado por el mayor número de personas posible, se han diseñado distintos itinerarios que pueden cursarse preferentemente online, aunque también existe la posibilidad (en función del número de alumnos por provincia) de celebrar seminarios presenciales complementarios.
3. Al margen de lo anterior, en función del volumen de alumnos participantes y su lugar de residencia, podrán organizarse sesiones presenciales tanto en Comunidades Autónomas en las que existen entidades federadas como en otras localizaciones. Las sesiones presenciales podrán certificarse a parte del cómputo total de horas lectivas del curso.

## ¿DÓNDE TIENE REPRESENTACIÓN FAPMI?



Comunidades Autónomas en las que la Federación dispone de representación:

- Galicia.
- Principado de Asturias.
- Cantabria.
- País Vasco.
- La Rioja.
- Cataluña.
- Islas Baleares.
- Región de Murcia.
- Andalucía.
- Comunidad de Madrid.
- Castilla y León.



# ITINERARIOS Y CARGA LECTIVA

Bloque	Carga lectiva	Módulo	Modalidad	Itinerario en función del perfil del alumno		
				Residente en España		No residente en España
				Itinerario 1A	Itinerario 1B	Itinerario 2
Común (*)	40 h	0. Presentación	Online	Sí	Sí	Sí
		1. Introducción al voluntariado.				
		2. Prevención, detección y atención de cualquier modalidad de violencia contra la infancia.				
		3. Prevención en contextos específicos.				
		4. Competencias técnicas para el trabajo con niños, niñas, adolescentes y sus familias.				
Específico (**)	20 h	Opción 1: online.	Online	Sí (****)	Sí (****)	No
		Opción 2: presencial (***).	Presencial			
Ampliación	20 h	5. Educación para la resiliencia y la felicidad.	Online	No	Opcional	Sí
		6. Violencia entre iguales: prevención y detección.				
<b>Certificación</b>				60 h	80 h	60 h

(\*) Contenidos transversales. (\*\*) Contenidos en función de cada Comunidad Autónoma.

(\*\*\*) En base al número de inscritos por provincia.. (\*\*\*\*) Ha de elegirse una de las dos opciones.

# ¿CUÁL ES LA ESTRUCTURA DE LAS ACCIONES FORMATIVAS?



**Bloque común** (40 horas lectivas online).

Compuesto por 4 módulos:

- ❑ Módulo 1: **Introducción al voluntariado** (6 horas lectivas).
- ❑ Módulo 2: **Prevención, detección y atención de cualquier modalidad de violencia contra la infancia** (15 horas lectivas).
- ❑ Módulo 3: **Prevención en contextos específicos** (9 horas lectivas).
- ❑ Módulo 4: **Competencias técnicas para el trabajo con niños, niñas, adolescentes y sus familias** (10 horas lectivas).



# ¿CUÁL ES LA ESTRUCTURA DE LAS ACCIONES FORMATIVAS?



**Bloque específico** (20 horas lectivas presenciales u online):

Diseñada y ejecutada por cada Asociación en función de su realidad autonómica y de las actividades y programas que la entidad (u otras entidades colaboradoras) lleve a cabo.

Puede cursarse en dos opciones:

- Opción 1: Online.
- Opción 2: Presencial (en función del número de inscritos por provincia, por lo que no es obligatorio que la Asociación oferte esta opción).

Descriptores:

- ✓ Sólo podrá cursarse una de las dos opciones.
- ✓ La opción presencial podrá complementarse con actividades no presenciales (lecturas, videos, tutoriales...).
- ✓ Los contenidos de las dos modalidades, su impartición, seguimiento y evaluación serán responsabilidad de la Asociación autonómica.

# ¿CUÁL ES LA ESTRUCTURA DE LAS ACCIONES FORMATIVAS?



**Bloque de ampliación** (20 horas lectivas online).

Compuesto por 2 módulos:

- ❑ Módulo 5: **Educación para la resiliencia y la felicidad** (10 horas lectivas).
- ❑ Módulo 6: **Violencia entre iguales: prevención, detección** (10 horas lectivas).

Descriptores:

- ✓ Estos Módulos están diseñados para los alumnos residentes en otros países y que no necesitan conocer la realidad autonómica en España.
- ✓ Dado su interés, pueden ser cursados también por los alumnos residentes en España que deseen ampliar sus conocimientos en estas materias.



## ¿CUÁL ES LA ESTRUCTURA DE LOS MÓDULOS?

Cada **Módulo** incluye:

- ✓ una **ficha** en la que se relacionan los documentos que forman parte del Módulo.
- ✓ cada Módulo está dividido en **temas**.
- ✓ a demás de los temas, cada Módulo incluye:
  - ✓ un **cuestionario de evaluación** tipo test.
  - ✓ un anexo “**Para saber más**” en el que se recogen los contenidos obligatorios y los de ampliación (voluntarios). Se trata de una selección de lecturas y otros contenidos multimedia (prácticamente todos disponibles online) que permiten profundizar en la materia.

Cada **tema** está compuesto por los siguientes elementos:

- ✓ un **documento explicativo** introductorio.
- ✓ al menos **una lectura obligatoria**.
- ✓ al menos **un vídeo obligatorio**.

# ¿QUE CONOCIMIENTOS ADQUIRIRÁS EN LA PARTE COMÚN?



## Módulo 1

### Introducción al voluntariado

- Manual del voluntariado de FAPMI-ECPAT España.
- Infancia y Justicia y Red de Recursos para la protección de Niños, Niñas y Adolescentes.
- Recursos para la prevención.

# ¿QUE CONOCIMIENTOS ADQUIRIRÁS EN LA PARTE COMÚN?



## Módulo 2

**Buenas prácticas en la atención a la Infancia y Adolescencia y la prevención de cualquier modalidad de violencia.**

- Necesidades de la infancia.
  
- Maltrato infantil:
  - Definición y concepto.
  - Mitos. Incidencia y prevalencia.
  - Tipos.
  - ¿Cómo actuar ante un posible caso?
  
- Prevención.
  - Estrategias eficaces.
  - Recursos.

# ¿QUE CONOCIMIENTOS ADQUIRIRÁS EN LA PARTE COMÚN?



## Módulo 3

### Prevención en contextos específicos.

- Prevención de la violencia sexual contra la infancia: la Campaña del Consejo de Europa “Uno de Cada Cinco”.
- Promoción del uso seguro de las Tecnologías de Relación, Información y Comunicación (TRICs): El Programa Make It Safe.
- Prevención de la Explotación Sexual Infantil y Adolescente (ESIA). Enfoque general y en el turismo y los viajes.
- Prevención de la violencia contra (y entre la infancia) en el deporte. Programa “No todo vale, no lo permitas”.
- Prevención de la violencia contra personas menores de edad con discapacidad intelectual o del desarrollo.

# ¿QUE CONOCIMIENTOS ADQUIRIRÁS EN LA PARTE COMÚN?



## Módulo 4

### Competencias técnicas para el trabajo con niños, niñas, adolescentes y sus familias.

- Habilidades Sociales y Resolución de conflictos.
- Autorregulación emocional y manejo de la ansiedad disfuncional.
- Teoría de la comunicación aplicada a los niños/as. Cómo hablar a los niños/as.
- Relación entre el voluntario/a y el niño/a.
- El juego.



# ACOMPañAMIENTO DURANTE EL PROCESO FORMATIVO

## **Parte común (estatal) y de ampliación:**

- ✓ A lo largo de todo el periodo lectivo el alumno dispondrá de un Tutor que le acompañará durante el proceso en cuestiones académicas.
- ✓ Complementariamente, dispondrá de Tutores Temáticos en función de los contenidos a impartir.
- ✓ En ambos casos, la disponibilidad de los Tutores será a través de correo electrónico.

## **Parte específica (autonómica):**

- ✓ Esta parte es fundamentalmente presencial, por lo que el acompañamiento al alumno se realizará a través del personal vinculado a la Asociación autonómica, siendo gestionado directamente por esta.

## **Antes y después del periodo lectivo:**

- ✓ Estamos a tu disposición a través de [info.voluntariado@fapmi.es](mailto:info.voluntariado@fapmi.es)



## ¿CÓMO SERÁ LA EVALUACIÓN?



- La evaluación del aprendizaje es por Módulo.
- Instrumento de evaluación: cuestionario de 10 preguntas con 3 opciones de respuesta. autoaplicado y corregido automáticamente.
- Para superar tanto los Módulos de la parte Común y de Ampliación deberán contestarse adecuadamente al menos al 80% de los contenidos de la prueba.
- En caso de no conseguirse, el alumno deberá realizar de nuevo la prueba.
- No se establece un plazo determinado para la realización de cada prueba, ya que el criterio general es que todas las pruebas deberán estar adecuadamente contestadas dentro del plazo de ejecución del programa docente.



## ¿CUÁL ES EL CALENDARIO DEL CURSO?

Fecha	Actividad
<p><b>Inicio del periodo de inscripción: 25 DE JULIO.</b> <b>Periodo de inscripción ampliado al 30 DE SEPTIEMBRE.</b></p>	<p>Plazo de inscripción.</p>
<p><b>Nueva fecha de inicio: 1 DE OCTUBRE.</b></p>	<p>Inicio del curso.</p>
<p><b>Nueva fecha de finalización de la parte online (bloque común + específico + ampliación si procede): 30 DE NOVIEMBRE</b></p> <p><b>Simultáneamente podrán organizarse en Noviembre y/o Diciembre seminarios autonómicos presenciales OPCIONALES, previo acuerdo con los alumnos inscritos en una determinada provincia y Comunidad Autónoma.</b></p>	<p>Finalización del curso.</p>
<p><b>Del 1 al 20 de DICIEMBRE.</b></p>	<p>Atención a posibles incidencias.</p>

## ¿CÓMO ME INSCRIBO?



- El plazo de inscripción es hasta el 14 de Septiembre de 2018.  
**Ampliado hasta el 30 de Septiembre.**
- La inscripción es exclusivamente online a través del link disponible en:  
<http://www.fapmi.es/contenido1.asp?sec=47&pp=1>
- Más información en: [info.voluntariado@fapmi.es](mailto:info.voluntariado@fapmi.es)



## ¿TIENE ALGÚN COSTE?

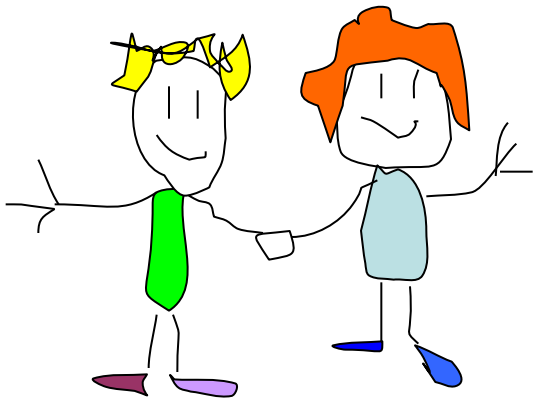
- El curso está totalmente subvencionado, por lo que no tiene ningún coste para el alumno.

## ¿QUÉ MÁS NECESITO SABER?

- Los participantes recibirán un certificado de formación una vez superada la parte común y específica.
- El programa no incluye prácticas ni garantiza la posibilidad de hacerlo en otras entidades.

¿Necesitas más información?  
Contacta con nosotros

[info.voluntariado@fapmi.es](mailto:info.voluntariado@fapmi.es)



Recurso especializado de voluntariado social para la atención de la infancia en riesgo.